

Terradonis

Terradonis

РОЛИКОВАЯ СЕЯЛКА ТОЧНОГО ВЫСЕВА

Руководство по эксплуатации сеялки **JP3**

и

JP6

Terradonis - зарегистрированный товарный знак ICS
ZA de Croix Fort - 12 rue du Soleil - 17220 La Jarrie - Франция
Тел.: +33 5 4635 2828 – Факс: +33 5 4635 2829

contact@ics-agri.com



www.terradonis.com

Terradonis - зарегистрированный товарный знак ICS

ZA de Croix Fort - 12 rue du Soleil - 17220 La Jarrie - Франция - Тел.: +33 5 4635 2828 – Факс: +33 5 4635 2829

contact@ics-agri.com

www.terradonis.com



ОГЛАВЛЕНИЕ

р.3 Идентификация и характеристики

Ваша сеялка подробнее

р.4 Меры предосторожности

Порядок действий для оптимального ввода в эксплуатацию

р.5-6 Настройки

Адаптация для использования в соответствии с вашими потребностями

р.7-9 Высевание рядами

Таблица интервалов

Соответствие ролик-культура

р.10-11 Удаление бункера для позиционирования ролика

Порядок действий в фотографиях

р.12-13 Диаграмма и список запчастей для JP-3

р.14-15 Диаграмма и список запчастей для JP-6

р.16 РАСХОДНЫЕ МАТЕРИАЛЫ

р.16 Расширение бункера

р.17 Наши сошники

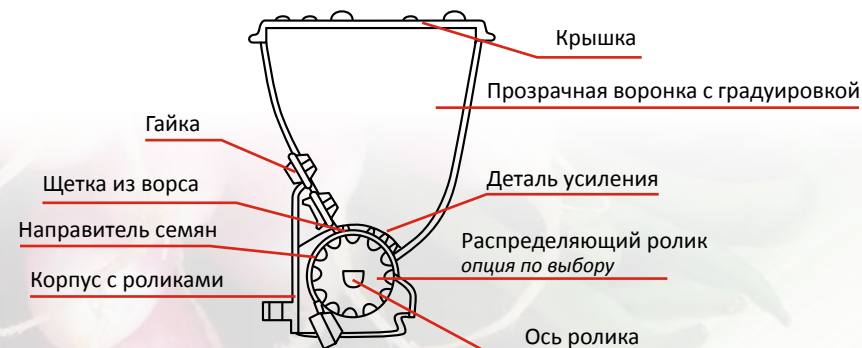
Модели и сборка

р.18 Увеличение/уменьшение количества элементов посева

Порядок действий в фотографиях

р.19 ЗАМЕТКИ

ОПИСАНИЕ И ХАРАКТЕРИСТИКИ



МЕРЫ ПРЕДОСТОРОЖНОСТИ

- Смазывайте все вращающиеся детали, кроме распределяющего ролика.
- Щетка, направляющая пластина, пористая резина приводного колеса и пористая резина прикатывающего колеса являются расходными материалами. Периодически осматривайте их и, при необходимости, производите замену.
- Убедитесь, что посев происходит равномерно.
- Проверьте, загрязнен ли распределяющий ролик грязью, пестицидами или остатками оболочек семян. Если да, очистите его.
- Подготовьте грядку, тщательно разрыхлив и выровняв грунт.
- Движение сеялки с повышенной скоростью может снизить точность посева. Оптимальная скорость: 2 км/ч.
- По возможности, семена не должны быть влажными. Не замачивайте зерна в оболочке.
- Когда вы сеете фасоль или зерно, в воронке для семян может образоваться закупорка. В этом случае слегка постучите по воронке и лучше заполнять воронку наполовину, чем полностью.
- Когда вы снимаете узел сеялки, убедитесь, что колесо свободного хода не загрязнено землей и т.д.

РЕГУЛИРОВКИ

→ РЕГУЛИРОВКА МЕЖДУРЯДНОГО РАССТОЯНИЯ :

1 Отвинтите фиксирующий болт для освобождения посевого элемента.

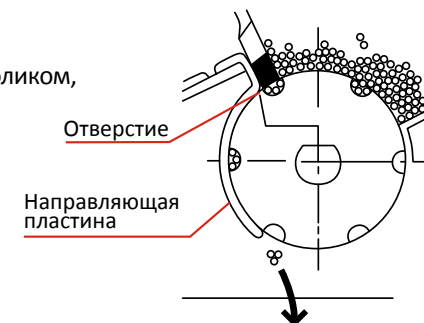


2 Посевной элемент должен скользить вдоль градуированной рамы в соответствии с вашими потребностями.



РЕГУЛИРОВКИ

- **ЩЕТКА:** В положении по умолчанию щетка слегка касается распределяющего ролика. Для увеличения объема извлекаемых семян, установить щетку в верхнее положение (открутить гайку-барашек и поднять щетку).
При посеве семян в оболочке: щетка должна касаться семян, и слегка надавливать на них. Необходимо произвести точную регулировку в зависимости от семян, поскольку если щетка будет находиться слишком низко, она быстро (слишком быстро) износится. Если она будет находиться слишком высоко, семена могут повредиться.
- **НАПРАВЛЯЮЩАЯ ПЛАСТИНА:** Направляющая пластина образует полость между роликом, щеткой и направляющей пластиной. Без этого пространства семена могут повредиться. Конец направляющей пластины должен плотно прилегать к ролику. В случае деформации направляющей пластины, Вы можете устранить деформацию, обратившись к схеме, приведенной рядом.



- **РАССТОЯНИЕ ПОСЕВА:** Расстояние посева может быть отрегулировано посредством зубчатых колес, а также количества отверстий на ролике, обращаться к таблице расстояний посева.

Внимание: реальное расстояние посева может изменяться в зависимости от качества почвы и скорости выполнения работы. Прежде чем приступить к высеву, проверьте интервалы высева, исходя из почвы на участке.

...РЕГУЛИРОВКИ

- **ГЛУБИНА ПОСЕВА:** Глубина посева может регулироваться, путем опускания или подъема сошника.
- **ЗАСЫПКА ЗЕМЛЕЙ:** Отрегулируйте угол гребка для закрытия борозды в целях оптимизации засыпки земель.
- **ВЫСОТА РУКОЯТКИ:** Высоту ручки можно отрегулировать, откручивая винты на раме вилочной части рукоятки, а также круглые ручки, расположенные на каждой съемной части рукоятки, регулируя их по Вашему желанию.
- **ЧИСТКА:** Если земля пристает к опорному ролику, контактная поверхность должна быть очищена, пока земля прочно не прилипла (возможность скопления масла или грязи).
- **КРЫШКА ВОРОНКИ:** Крышка воронки включает различные углубления, представляющие собой отверстия различных предлагаемых роликов. Они помогают Вам проверять размер семян и выбирать соответствующие ролики. Каждое углубление соответствует размеру отверстия. Благодаря таблице размеров отверстий роликов, приведенной ниже, Вы можете найти надлежащий ролик.

ТАБЛИЦА РАЗМЕРОВ ОТВЕРСТИЙ РОЛИКОВ (в мм)

Обозн.	Ø отверстия	Проф. отверстия	Длина, если отверстие в виде X	Обозн.	Ø отверстия	Проф. отверстия	Длина, если отверстие в виде X
<i>Буква обозначает тип отверстия. Обращаться к таблице расстояний для определения количества отверстий, отвечающего Вашим нуждам.</i>							
A	13,50	6,00	-	R	9,00	3,50	-
AA	12,00	6,00	-	S-4	СПЕЦИАЛЬНАЯ ФОРМА (19 мм x 8 мм)		
C	11,00	5,50	-	U-4	СПЕЦИАЛЬНАЯ ФОРМА (19 мм x 10 мм)		
F	5,00	2,50	-	X	4,00	2,00	-
FJ	5,00	3,00	-	XU	2,50	1,20	5,00
G	9,00	4,50	-	XUU	2,00	1,20	4,00
J	СПЕЦИАЛЬНАЯ ФОРМА (1/2 отверстия 1,5 мм)			Y	3,50	1,50	-
L	7,00	2,50	-	YJ	3,00	2,00	-
U	7,00	3,70	-	YK	3,50	2,30	-
M	5,00	2,00	-	YX	2,50	1,50	-
MJ	6,00	3,50	-	YXX	2,50	1,80	-
MM	6,00	2,50	-	YUJ	3,00	1,70	-
N	СПЕЦИАЛЬНАЯ ФОРМА (16 мм x 6 мм)			YUX	2,00	1,8	-
Q	8,00	3,00	-	Z без отв	внешний диаметр Ø 59,85 мм		

Не стесняйтесь обращаться к нам за любой специальный запрос роликов для семян (для других размеров, чем тот, указаны в таблице). Цитируемые размеры могут варьироваться в зависимости, наш сайт www.terradonis.com соответствующим образом обновляется.

РЯДОВОЙ ПОСЕВ

→ **Количество высеваемых семян регулируется сочетанием 3 следующих элементов:**

- число отверстий на распределяющем ролике
- размер отверстий на распределяющем ролике
- число зубцов на используемом зубчатом колесе

Чтобы узнать **необходимое число отверстий:** обращаться к таблице расстояний, приведенной ниже:

ТАБЛИЦА РАССТОЯНИЙ (в мм)

		ЧИСЛО ЗУБЦОВ НА ЗУБЧАТОМ КОЛЕСЕ										
		Спереди	14	14	13	13	11	11	10	11	10	10
Число отверстий на распределяющем ролике	2	320	360	380	420	460	500	540	580	640	700	760
	3	210	230	250	280	300	330	360	390	430	460	510
	4	160	180	190	210	230	250	270	290	320	350	380
	6	105	115	125	140	150	165	180	195	215	230	255
	8	80	90	95	105	115	125	135	145	160	175	190
	10	64	72	76	84	92	100	108	116	128	140	152
	12	53	58	63	70	75	83	90	98	108	115	128
	16	40	45	48	53	58	63	68	73	80	88	95
	20	32	36	38	42	46	50	54	58	64	70	76
	24	27	29	32	35	38	42	45	49	54	58	64
	30	21	24	25	28	31	33	36	39	43	47	51
	36	18	20	21	23	26	28	30	32	36	39	42

→ **РАССТОЯНИЕ ПОСЕВА:** см. таблицу, приведенную выше.

РЯДОВОЙ ПОСЕВ...

...РЯДОВОЙ ПОСЕВ

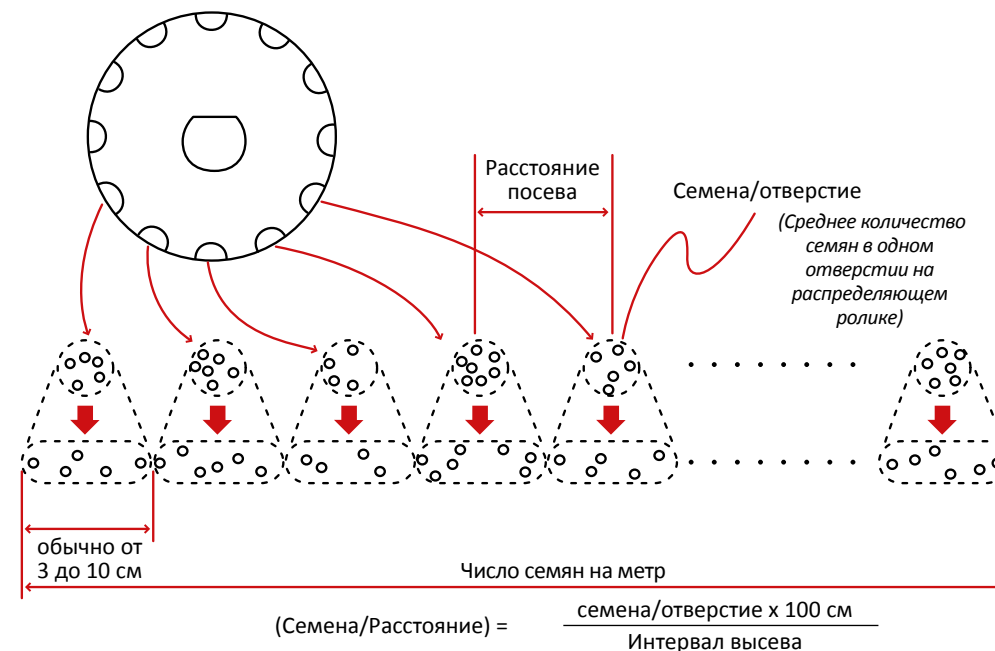
→ ЧИСЛО СЕМЯН/ОТВЕРСТИЕ:

Число семян отличается в зависимости от размера семян, который, в свою очередь, зависит от вида культуры, времени года, а также регулировки щетки. Именно поэтому число семян, указанное в таблице расстояний, дано только для сведения. Ниже приведено несколько примеров соответствия роликов-культур:

ПРИМЕР СООТВЕТСТВИЯ РОЛИКОВ/КУЛЬТУР

КУЛЬТУРА	РОЛИК	КУЛЬТУРА	РОЛИК
Бasilik	YX24	Эндивий	XYY12 или 24
Свекла	MJ12	Редис	X24
Брокколи	YYJ6	Рокет-салат	X12
Морковь	X24, XYY24, XY24	Ролик без отверстия	Z
Ромашка	YYX24	Томат	X2
Сельдерей	YYX12	Тимьян	YYX12
Цикорий	XYY12	Шпинат	FJ24
Капуста	YYJ6	Фенхель	X12
Китайская капуста	YYJ6	Зеленые бобы	N6
Савойская капуста	YYJ6	Салат-латук (в оболочке)	MJ12
Лук-скорода	Y24	Салат-латук (голые семена)	XYY12 или 24

КУЛЬТУРА	РОЛИК
Лен	Y24
Маш-салат	F24, FJ12
Мята	YYX12 или 24
Лук (голые семена)	X24
Щавель	YYX12 или 24
Пастернак	L12, L24
Петрушка	YYJ24
Лук-порей	Y24
Горох	AA12



Внимание: расстояние посева зависит от комбинации числа зубцов зубчатых колес (11 положений регулировки) и числа отверстий на распределяющем ролике. Ведущее колесо может двигаться в зависимости от качества почвы и скорости перемещения. Именно поэтому число семян приведено только для сведения. Если приводное колесо скользит, то расстояние посева будет больше, сокращая число высеянных семян. Таким образом, убедитесь, что колесо не скользит.

Разбрасывание семян: Семена из отверстия разбрасываются в соответствии с направлением движения, и катятся по земле. Протяженность разбрасывания варьируется в зависимости от размера отверстия, качества почвы и размера семян и может составлять от 3 до 10 см.

ИЗВЛЧЕНИЕ ВОРОНКИ

УСТАНОВКА РОЛИКА

- 1** Нажать на металлический элемент для высвобождения воронки, затем приподнять ее.



- 2** Элемент разблокирован.



- 3** Открутить белое колесико и открыть откидную деталь воронки.



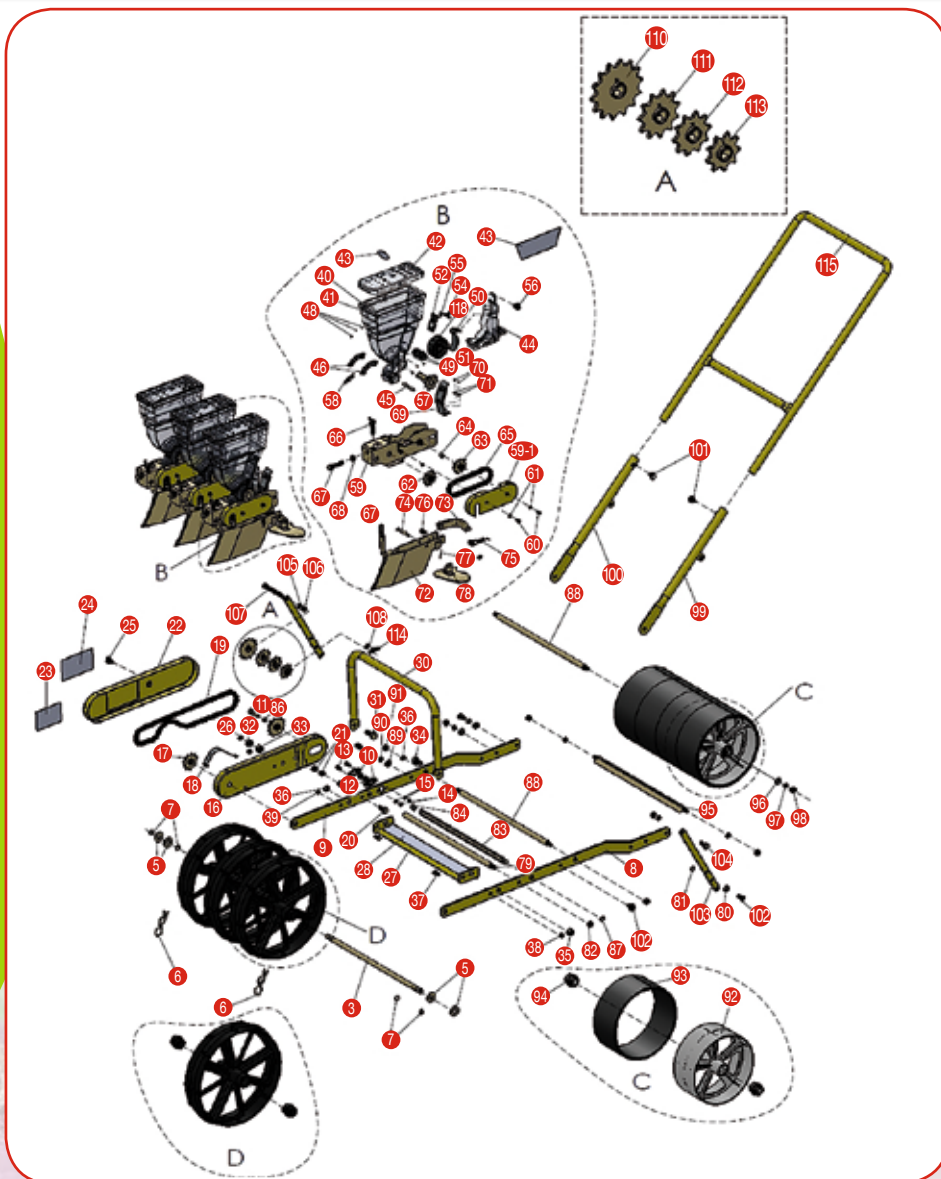
- 4** Чтобы снять штифт, повернуть его, как это показано ниже на фото и вытянуть так, чтобы освободить ось и ролик.



- 5** Теперь ролик можно заменить

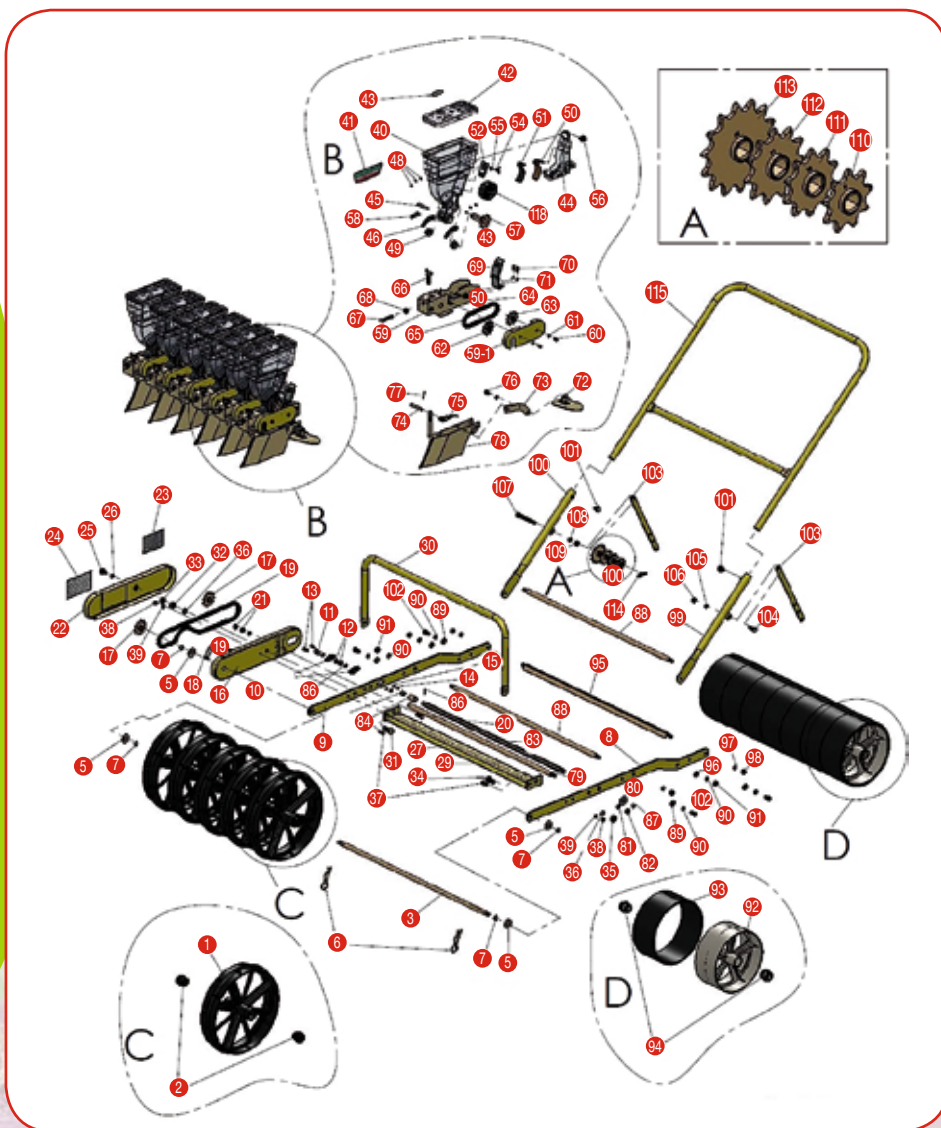


JP3 : ЗАПЧАСТИ



№	НАИМЕНОВАНИЕ	К-во	№	НАИМЕНОВАНИЕ	К-во
1	Приводное колесо	3	60	Шестигранная гайка M5x10L	6
2	Защита приводного колеса	4	61	Уплотнительная шайба M5	6
3	Вал приводного колеса	1	62	10-зубая шестерня	3
5	Шайба M12	4	63	10-зубая шестерня	3
6	Штифт	2	64	Кольцо 8x10	3
7	Кольцо	4	65	Цепь	3
8	Панель левой стороны рамы	1	66	Болт-барашек M8x30L	3
9	Панель правой стороны рамы	1	67	Шестигранная гайка M8x40L	3
10	Корпус подшипника качения	2	68	Шестигранная гайка M8	3
11	Ведущий вал	1	69	Элемент разблокировки воронки	3
12	Подшипник качения	2	70	Шестигранная гайка M4x10L	6
13	Болт m5x16L	2	71	Уплотнительная шайба M4	6
14	Шестигранная гайка M5	2	72	Сошник	3
15	Уплотнительная шайба	2	73	Крыло плуга	3
16	Корпус левой цепи	1	74	Штифт	3
17	11-зубая шестерня	2	75	Натяжная пластина для цепи	3
18	Натяжная пластина для цепи	1	76	Шестигранная гайка M6x10L	3
19	Цепь	1	77	Штифт	3
20	Винт с шестигранной головкой M8x20L	1	78	Гребок для закрытия борозды	3
21	Шестигранная гайка M8	2	79	Ведущий вал	1
22	Корпус левой цепи	1	80	Шайба M8	1
23	Этикетка	1	81	Уплотнительная шайба M8	1
24	ТАБЛИЦА РАССТОЯНИЙ	1	82	Шестигранная гайка M8	1
25	Винт с шестигранной головкой M6x11L	1	83	Шестиугольный вал	1
26	Шайба M6	1	84	Хомут соединительной втулки	1
27	Градуированная рама (трубквдрат) для регулировки междурядий	1	85	Однонаправленная соединительная втулка	1
28	Градуировка	1	86	Штифт	1
30	Ручка	1	87	Кольцо	1
31	Шестигранная гайка M10x27L	1	88	Ось прикатывающего колеса	1
32	Шестигранная гайка M10	1	89	Шайба M8	4
33	Шестигранная гайка M10	1	90	Уплотнительная шайба M8	4
34	Шестигранная гайка M10	1	91	Шестигранная гайка M8	4
35	Шестигранная гайка M10x20L	1	92	Прикатывающее колесо	4
36	Уплотнительная шайба M10	1	93	Защита прикатывающего колеса	4
37	Шестигранная гайка M6x15L	2	94	Распорка / ось колеса	5
38	Шестигранная гайка M6	2	95	Скоба для очистки грязи	1
39	Шайба M6	2	96	Шайба M8	2
40	Воронка	3	97	Уплотнительная шайба M8	2
41	Этикетка	6	98	Шестигранная гайка M8	2
42	Крышка воронки	3	99	1-я часть регулируемой рукоятки (П)	1
43	Этикетка	3	100	1-я часть регулируемой рукоятки (Л)	1
44	Бункер – складная часть	3	101	Винт с шестигранной головкой M6x11L	2
45	Ведущий вал	3	102	Шестигранная гайка M8x16L	4
46	Защитный элемент ролика	6	103	Установка рукоятки	1
48	+ фиксация	18	104	Фланец M8x20L	1
49	Кольцо	6	105	Уплотнительная шайба M8	1
50	Направляющая пластина	3	106	Шестигранная гайка M8	1
51	Направитель семян	3	107	Шестигранная гайка M8x60L	1
52	Щетка	3	108	Уплотнительная шайба M8	1
54	Болт-барашек M5x8L	3	109	Шестигранная гайка M8	1
55	Шайба M5	3	110	9-зубая шестерня	1
56	Винт с шестигранной головкой M5x9L	3	111	10-зубая шестерня	1
57	Шестерня воронки	3	112	13-зубая шестерня	1
58	Штифт	3	113	14-зубая шестерня	1
59	Блок бункера	3	114	Болт-барашек M8	1
59-1	Корпус левой цепи	3	115	Ручка рукоятки	1
			118	Распределющий ролик	3

JP6 : ЗАПЧАСТИ



№	НАИМЕНОВАНИЕ	К-во	№	НАИМЕНОВАНИЕ	К-во
1	Приводное колесо	5	60	Шестигранная гайка M5x10L	12
2	Защита приводного колеса	6	61	Уплотнительная шайба M5	12
3	Вал приводного колеса	1	62	10-зубая шестерня	6
5	Шайба M12	4	63	10-зубая шестерня	6
6	Штифт	2	64	Кольцо 8x10	6
7	Кольцо	2	65	Цепь	6
8	Панель левой стороны рамы	1	66	Болт-барашек M8x30L	6
9	Панель правой стороны рамы	1	67	Шестигранная гайка M8x40L	6
10	Корпус подшипника качения	2	68	Шестигранная гайка M8	6
11	Ведущий вал	1	69	Элемент разблокировки воронки	6
12	Подшипник качения	2	70	Шестигранная гайка M4x10L	12
13	Болт m5x16L	2	71	Уплотнительная шайба M4	12
14	Шестигранная гайка M5	2	72	Сошник	6
15	Уплотнительная шайба	2	73	Крыло плуга	6
16	Корпус левой цепи	1	74	Штифт	6
17	11-зубая шестерня	2	75	Натяжная пластина для цепи	6
18	Натяжная пластина для цепи	1	76	Шестигранная гайка M6x10L	6
19	Цепь	1	77	Штифт	6
20	Винт с шестигранной головкой M8x20L	1	78	Гребок для закрытия борозды	6
21	Шестигранная гайка M8	2	79	Ведущий вал	1
22	Корпус левой цепи	1	80	Шайба M8	1
23	Этикетка	1	81	Уплотнительная шайба M8	1
24	ТАБЛИЦА РАССТОЯНИЙ	1	82	Шестигранная гайка M8	1
25	Винт с шестигранной головкой M6x11L	1	83	Шестиугольный вал	1
26	Шайба M6	1	84	Хомут соединительной втулки	1
27	Градуированная рама (трубквдрат) для регулировки междурядий	1	85	Однонаправленная соединительная втулка	1
28	Градуировка	1	86	Штифт	1
30	Ручка	1	87	Кольцо	1
31	Шестигранная гайка M10x27L	1	88	Ось прикатывающего колеса	1
32	Шестигранная гайка M10	1	89	Шайба M8	4
33	Шестигранная гайка M10	1	90	Уплотнительная шайба M8	4
34	Шестигранная гайка M10	1	91	Шестигранная гайка M8	4
35	Шестигранная гайка M10x20L	1	92	Прикатывающее колесо	7
36	Уплотнительная шайба M10	1	93	Защита прикатывающего колеса	7
37	Шестигранная гайка M6x15L	2	94	Распорка / ось колеса	8
38	Шестигранная гайка M6	2	95	Скоба для очистки грязи	1
39	Шайба M6	2	96	Шайба M8	2
40	Воронка	6	97	Уплотнительная шайба M8	2
41	Этикетка	12	98	Шестигранная гайка M8	2
42	Крышка воронки	6	99	1-я часть регулируемой рукоятки (П)	1
43	Этикетка	6	100	1-я часть регулируемой рукоятки (Л)	1
44	Бункер – складная часть	6	101	Винт с шестигранной головкой M6x11L	2
45	Ведущий вал	6	102	Шестигранная гайка M8x16L	4
46	Защитный элемент ролика + фиксация	12	103	Установка рукоятки	2
48	Кольцо	36	104	Фланец M8x20L	1
49	Направляющая пластина	12	105	Уплотнительная шайба M8	1
50	Направитель семян	6	106	Шестигранная гайка M8	1
51	Щетка	6	107	Шестигранная гайка M8x60L	1
52	Болт-барашек M5x8L	6	108	Уплотнительная шайба M8	1
54	Шайба M5	6	109	Шестигранная гайка M8	1
55	Винт с шестигранной головкой M5x9L	6	110	9-зубая шестерня	1
56	Шестерня воронки	6	111	10-зубая шестерня	1
57	Штифт	6	112	13-зубая шестерня	1
58	Блок бункера	6	113	14-зубая шестерня	1
59	Корпус левой цепи	6	114	Болт-барашек M8	1
59-1	Корпус левой цепи	6	115	Ручка рукоятки	1
			118	Распределительный ролик	6

РАСХОДНЫЕ МАТЕРИАЛЫ

НАИМЕНОВАНИЕ	ЗАМЕНА
Щетка	Эти элементы подвержены износу. Таким образом, необходимо производить их замену, когда они перестают выполнять свои функции
Направляющая цепи	
Пористое покрытие приводного колеса	
Пористое покрытие прикатывающего колеса	

РАСШИРЕНИЕ БУНКЕРА

→ ЭТА ОПЦИЯ ПОЗВОЛЯЕТ УВЕЛИЧИТЬ ЕМКОСТЬ СТАНДАРТНОГО БУНКЕРА С 1,2 ДО 3 Л.



- 1 Снимите крышку бункера.
- 2 Установите расширение на верхушку бункера, так чтобы отверстия в бункере совпали с отверстиями в расширении.
- 3 Закрутите белые ручки. Крышка бункера устанавливается на верхушку расширения.

НАШИ СОШНИКИ

→ СОШНИК «ДВОЙНОЙ РЯД»:

Он позволяет высевать 2 ряда с междурядным расстоянием 45 мм, посевными элементами.



Он поставляется с пластиковым конусообразным разделителем семян. Чтобы добиться более высокой плотности, мы рекомендуем использовать сошник с роликом, имеющим от 30 до 36 отверстий. *Рекомендован для посева редиса, моркови, некрупных овощей.*



стандартный лемех



опция лемех «с двойным рядом»



→ РАЗВОДЯЩИЙ СОШНИК: (существует в вариантах: 60 мм, 75 мм и 120 мм)

Он подходит больше для полосового сева, чем для сева в ряд. В случае с посевом для рассадника он позволяет покрыть максимальную большую площадь почвы и таким образом добиться максимальной плотности.



→ ДИСКОВЫЙ СОШНИК:

Рекомендован к использованию на сложных почвах (каменистых, твердых).

УСТАНОВКА СОШНИКОВ

- 1 Открутите болт, демонтируйте стандартный сошник, как показано на фото.
- 2 Установите сменный сошник и закрутите болт.

Внимание! закручивайте без усилия. Как только сошник окажется на месте, прекратите закручивать.



